

Vinter – Utfodring och byggnader



Hela fåret
Mariannelund 10 februari 2014
Birgit Fag
birgit.fag@hushallningssallskapet.se

Kvällens program:

- Presentation
- Varför börjar man med får
- Beskrivning av olika produktionsformer
- Hur mycket vinterfoder går det åt?
- Tankar och tips kring utfodring
- Byggnader, förprovning
- Hur många tackor kan man ha i fårhuset?
- Inredning

Varför börjar man med får?



Fåråret

- Betäckning
- Lamning
- Mönstring, vägning
- Livdjursurval
- Slakt
- Resultatuppföljning



Typiskt för lammproduktionen

- Många djur för att bli en heltid
- Planerad arbetsinsats. Lamning intensiv
- Ofta kombiverksamhet
- Hantering i flock
- Billiga och rationella byggnader
- Enkel inredning
- Vägning och slaktmognad viktig
- Stora variationer i köttpris under året; 23 – 55 :-/kg
- Leveransavtal med slakteri

Olika produktionsformer

- Vinterlamning - Vår-lamm
- Sommarlamm
- Vår-lamning - Höstlamm
- Sommarlamning - Vinterlamm
- Övriga
- Kombinationer vanliga

Vinterlamning

- Kallas ofta vårlammproduktion eftersom det är då lammen skickas till slakt
- Tackor som brunstar på sensommaren, Betäckning i augusti/september
- Lammar i januari/februari
- Föds upp inomhus
- Slakt april till juni bra slaktpris
- Djur med goda tillväxtanlag
- Korsningsproduktion



Vårlamning -Höstlamm

- Betäckning i oktober/ november
- Lammar på våren
- Föds upp på bete
- Slakt augusti till oktober
- Gotlandsfår skinnintäkt
- Besättningar med livdjur
- Leveranskontrakt



Sommarlamning -Vinterlamm

- Föds på våren eller sommaren
- Långsam tillväxt
- Slaktålder max 1 år
- Förmedlingsdjur
- Låg arbetsinsats



Andra produktionsformer

- Betesentreprenör, avtal, ej betäckning?
- Höstlamning
- Mjolkproduktion, förädling, mkt arbete
- Mödrar till korsningsproduktion



Vad äter fåren?

Grovfoder – Bete, hö, ensilage (minst 25 tackor)
 Kraftfoder – Färdigfoder, koncentrat, spannmål
 Mineraler/vitamin – Granulat, pellets, pulver, block, sten



Mål – hålla vämmen i trim, en biogasanläggning!

Vad behöver fåren ha i sig?

- Per kilo eller per kg ts
- Energi MJ (fett, protein, kolhydrater)
- Protein rp, g smb rp, AAT
- Mineraler
- Vitaminer
- Vatten
- Max NDF, max konsumtion



Hur mycket foder ska jag ge fåren?

- Grovfoder i fri tillgång är vanligast
- Foderanalys och foderstat är bäst
Gissa annars behovet, känn på hull, se på träck
- Räkna med spill och ratat foder
- Komplettera med kraftfoder och mineraler/vitaminer



Näring per kg eller kg/ts?

Foder	% ts	MJ/kg ts	MJ/kg	10 MJ = kg foder
Hö	84	10	8,4	1,2
Hösilage	50	10	5	2
Ensilage	35	10	3,5	3,5
Ensilage	20	10	2	5

Innehåll per kg torrsubstans, ts

TS är foder minus vatteninnehåll

Innehåll per kg = Innehåll per kg ts x $\frac{tshalt}{100}$

Innehåll per kg ts = $\frac{\text{Innehåll per kg}}{tshalt/100}$

Ex Fodret innehåller 10 MJ/kg ts, ts är 40 %. Behov: 12 MJ.
 $10 \times 40\% = 4$ MJ per kg jag behöver ge 3 kg per dag.

Vinterfoder – åtgång per säsong*)

Vårlamm	grovfoder	300 kg ts
	kraftfoder	160 kg
Höstlamm	grovfoder	250 kg ts
	kraftfoder	70 kg
Vinterlamm	grovfoder	100 kg ts
	kraftfoder	30 kg
Sommarlamm.	grovfoder	200 kg – 300 kg
	kraftfoder	0 kg till tackorna

*) exkl spill och rator
Gäller grovfoder med 10 MJ/ kg ts

Bra utfodring, för djuren

- Lugn vid foderbordet - En ätplats per djur
- Äta ovanifrån
- Huvudet inne på foderbordet
- Hackat stråfoder
- Jämn tillgång för våmmen
- Jämn tilldelning alla dagar
- Rätt näringsinnehåll



Bästa foderanvändning

- Analysera grovfodret: ts MJ rp NDF
- Bästa grovfodret under högdräktigheten och digivningen
- Rätt struktur
- Ratat foder ska bort efter en dag, ensilage
- Spill ska undvikas
- God hygien
- Smakligt



Får är duktiga på att sortera

	Utlagt foder	Ratat foder
Råprotein , gram	117	66
Energi, MJ	10,3	7,6
NDF	532	662

Skilj på foderspill och ratat foder

- Spill Foder som dras ut ur foderhäcken
Foder som smutsas ner av lammen
Aldrig bra; allt kasseras
- Ratat Foder som blir kvar som foderrester när djuren sorterat ut det goda.
Bra när grovfodret har lågt näringsinnehåll och näringsbehovet är stort

Båda kostar pengar!



Spill

Ofta 10 – 30 %!



Ratat foder

Tackans näringsbehov

Behov	Energi, MJ	Råprotein, gram	Ca, g	P, g
Underhåll	10	120	3,8	2,9
6 v före lamning	15	180	4,8	3,7
2 v före lamning	20	280	5,5	4,4
Digivning	30	430	15	13

Bra sätt att använda kraftfodret

- Gruppera efter konkurrensförmåga och behov (livtacklamm för sig, 1,5 åringar)
- Utfodra efter antal foster
- Gruppera efter antal lamm
- Flera utfodringstillfällen om stor giva
- Mixervagn, Datorstyrda givor

Rekommenderad kraftfodergiva till tackorna när vallfoderkvaliteten är okänd och tackorna inte scannas

- Lågdräktighet Inget kraftfoder, men mineraler
- 6-2 v f lamning 0,2-0,3 kg kraftfoder, mer vid höutfodring
- 2-0 v före lamning 0,5 kg kraftfoder, mer om hö
- Digivning:
- Snabbväxande lamm 0,5 kg per tacka + 0,5 kg/lamm
- Beteslamm 0,5 kg/lamm

Proteinfoder

Konventionella	MJ / kg ts	Rp / kg ts	AAT / kg ts	Pris kr / kg	Pris kr / kg rp	Förp, säck kg
L Fårex	12,3	290	145	3,36	12,44	25
Sv F Böna	15,4	415	197	6,67	18,08	15 / 500
Valfoder, hög kvalitet	12	160-180	73	1,30 (1,60)	7,65 (9,41) (genomsnitt)	eko inom ()
Åkerböna	13,9	275-330	79	2,60	10,08	
Årtor	13,6	225-250	97	2,65	12,87	
Rapsfrö	22,1	210	56	4,00 (7,17)	21,16 (37,93)	
Agrodrank	13,5	350	117	2,38	7,73	
Expro	12,4	384	220	3,09	8,98	
Sojamjöl	14,6	510	294	5,44	12,09	L 25
Ekologiska						
L Gullviva (Merax i säck)	14,6	323	125	6,12	21,10	25
Sv F Eko Balans	16,1	403	159	7,65	21,07	Ej säck

L = Lantmännen. Tillkommer leveransavgift på 800 kr per stopp
Sv F=Svenska Foder Tillkommer enhetsfrakt på 750 kr per stopp

Färdigfoder

Konventionella foder	MJ / kg ts	Rp / kg ts	AAT / kg ts	Kr / kg, bulk 3 ton	Pris kr / kg rp	Förpackning säck, kg
L Tacka	13,1	205	115	2,62	14,56	säck 25
L Lamm 500	12,7	210	125	2,68	14,49	säck 25
L Lamm 300	12,0	187	115	2,59	15,70	Ej säck
Sv F Vital	13,7	207	124	3,06	17,00	säck 15/600
Sv F Får	13,0	184	96	2,76	17,25	säck 15
Sv F Lammstart	13,7	230	106	3,25	16,25	säck 15
Ekologiska foder:						
L Ångsull	12,8	195	118	4,54	25,94	Ej säck
L Blåsippa (Rejäl i säck)	12,8	195	93	4,15	23,71	25 kg
Sv F Fiol Eko	13,6	207	121	4,97	27,30	Säck 15

L = Lantmännen. Tillkommer leveransavgift på 800 kr per stopp
Sv F=Svenska Foder Tillkommer enhetsfrakt på 750 kr per stopp

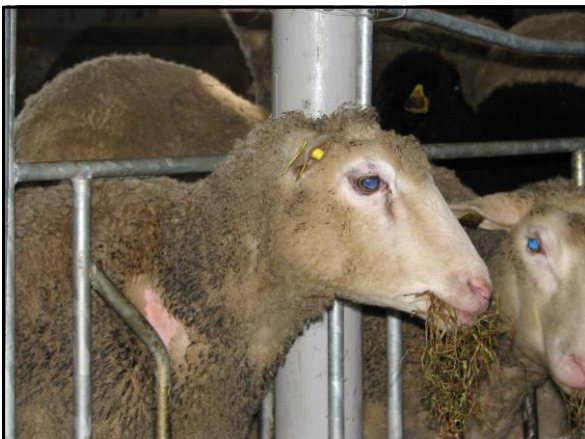
Hur ser vi utfodringsfel?

- Hull - feta eller magra djur – känn på dina djur
- Lammen växer inte som vi planerat
- Slaktresultat blir sämre än väntat
- Träckkonsistens
- Antal födda lamm/tacka
- Låga födelseviket på lammen
- Utfodringsbetingade sjukdomar



Tackor i olika hull





Foderblock & mineraler



- Överutfodra inte
- Behövs när kraftfodergivan är låg
- Koppar till alla utom texel och mjölkfår
- Åtgång? Jämför med rekommendationen på påsen etc

Lammens utfodring, mjölkperioden

- Råmjölk 15 % av vikten första 12 tim, 6 dl
- Max 50 ml första målet
- Kraftfoder, vatten och spätt hö i lammkammare till frånskiljning. Nytt foder varje dag
- Mjölkersättning: varm 1:a v, 250 ml/mål sedan ca 2,5 l/dag tills de vuxit 10 kg



Lammkammare

- Ge lammerna tillgång till lammkammare så fort de kommer ut ur lamningsboxarna.
- Hög proteinhalt, smaktigt, hygieniskt lammstartfoder
- Friskt vatten
- Ljust och dragfritt, Kul att vara där
- Gott om plats
- Nytt grovfoder varje dag



Hur mycket ska lammerna växa?

- Slakt på 3 mån = 90 dagar, levande vikt vid 44 kg – födelsevikt 4 kg = tillväxt 40 kg = 444g/dag
- Slakt på 6 mån = 180 dagar, levande vikt vid slakt 48kg Tillväxt 44 kg = 244g/dag
- Slaktutbyte 38-50 % = 18-20 kg slaktvikt

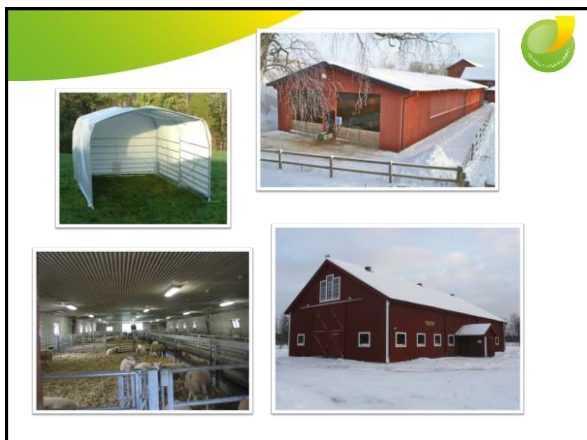
Kraftfoder till lamm

- Startfoder minst 20 % rp/kg kraftfoder 6v – slakt 18 % rp i kraftfodret (inomhus)
- Slutgödning höstlamm på bete 16 % rp/kg kraftfoder
- Vinterlamm 15 – 15,5 % rp/kg ts totalfoder

Näringsbehov lamm

Behov per dag för 30 kgs lamm
(Källa Eitlamms foderstatsprogram)

Tillväxt g/dag	MJ	gram råprotein
200	10	120
300	15	180
400	18,4	224
500	21,5	280



Vad säger lagen?

Hållas och skötas i en god miljö som ger bra hälsa,
Kunna bete sig naturligt
Hållas i par eller grupp
Inga skadliga föremål i omgivningen
Daglig tillsyn
Ge dina djur foder varje dag
Vatten 2 ggr/dag eller fri tillgång
Stallrengöring minst en gång/år, eller efter varje omgång

Förprovning

Sker hos Länsstyrelsen om du vill bygga om, bygga till, bygga nytt eller ändra en byggnads användningsområde. Behövs för:

- A) Stall = där utfodring sker, om du har > 19 vuxna får, eller > 40 lamm på fastigheten, andra djurslag räknas in.
B) Ligghall = där utfodring eller vattning inte sker, om du har > 40 tackor eller > 80 lamm/hall

Skicka in planritning, sektionsritning, situationsplan D173B
Bygg inte förrän du fått klartecken från Länsstyrelsen att börja

Inför starten:

- Tillräckligt höga portar om du vill kunna köra med traktor för att tex gödsla ut, fodra eller ströa
- Undvik lösningar där du måste gå inne bland djuren när du fodrar
- Kunna dela in djuren på flera sätt och ändå ha liggyta, foder och vatten
- Utrymme för lager och hantering
- Möjlig mekanisering
- Bygg för att kunna utöka

A och O i fårhuset

Rationell hantering av:
Foder, Strö, Vatten, Gödsel, Djur

Trivsamt miljö för djur och människor:
Ljust, Torrt, Dragfritt



Måttbestämmelser, yta

- Vårslamm 3,4 m² per tacka med 2 lamm
 - Sommarlamm 2,4 m² per tacka med 2 lamm
 - Höstlamm 1,9 m² per tacka med 2 lamm
 - Vinterlamm 1,0 m² per lamm (exkl tackor)
 - Lamning på bete 1,7 m² per tacka oavsett lamm
- Utrymme för foderhäckar och drivninggångar tillkommer
- Utfodring utomhus minskar utrymmesbehovet med 30 %

Övrigt

Minst 2 m fritt bakom foderhäck
Lammingsbox minst 1,2x1,2m, gärna 1,5x1,5 m
1 drickplats /30 får (mjölkkras 1 plats/15 får)
Sjukbox 1 per 50 djur, tas om hand inom 1/2 timme, kunna värmas upp till +10 inom 1 timme
Gärna herdekammare
Hanteringsutrymmen

Måttbestämmelser ätplatser

Minsta utrymme vid utfodring, m/djur

	Alla	Alla	Fri tillg	Fri tillg
	Rakt	Runt	Rakt	Runt
Lamm >15kg	0,35	0,20	0,17	0,10
Vuxet djur	0,35	0,20	0,17	0,10
Dräktig tacka	0,45	Tillräckligt	Tillräckligt	Tillräckligt

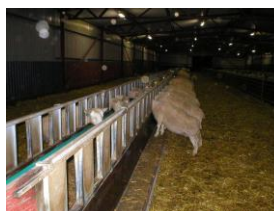
Vanliga mängder att hantera per dag/säsong för vinterlammare

Antal tackor	1	100	500
Ensilage, hö, kg	5 1,5 900 270	500 150 90 ton 27 ton	2500 450 000
Kraftfoder, kg	1 180	100 18 000	500 90 000
Halm, kg	1 200	100 20 000	500 90 000
Vatten, liter	3 550	300 50 000	1500 250 000

Utfodringsplatsen

Fast foderbord:

- Klövpall/sockel
- Skrapgång/spån



Annat foderbord:

- Höjbart
- Flyttbart



Foderbordstyper

- Raka: Flera sätt att mekanisera
Höjbara eller fasta med klövpall, upphöjd ätplats
Snedställda rör till vårlammprod.
- Runda: Mindre klämrisk, anatomiskt riktigt
Fyll på ovanifrån alt hela balar
Mer spill = kräver hög ts inomhus



Fodergrindar

Mål: God hygien, lättarbetat, bra ätställning åt alla hela tiden, inga lamm på foderbordet



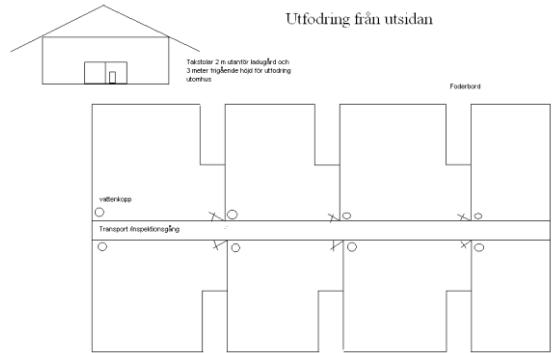
Foderfördelningssystem

- Självservering
- För hand
- Kärra/vagn på golvet eller rälshängd
- Bandfoderbord eller i taket
- Traktorburen upprullare, rivare, snittare, blandarvagn



Utfodring från utsidan

Utfodring från utsidan





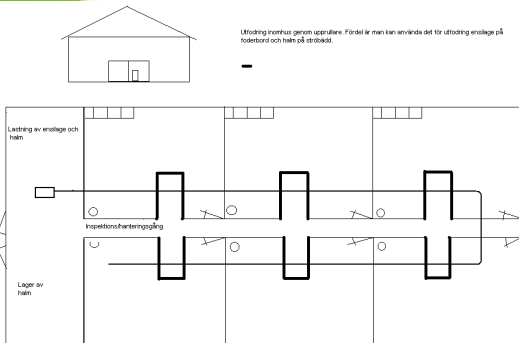
Bandfoderbord

Effektivt utnyttjande av byggnadsytan
Rationellt, halm på vagn uppe på bordskanten
Hög investering
Grupper av samma slag mittemot varandra



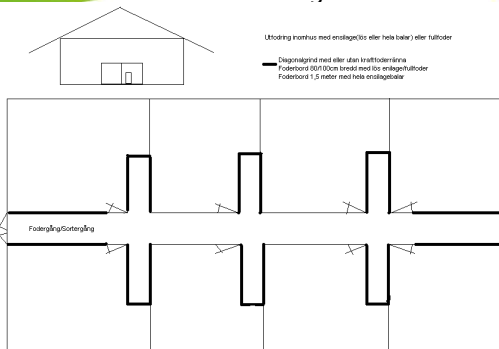
Utfodring inomhus med räls

Utfodring inomhus genom separata. Förstär man kan använda det för utfodring ensilage på foderbord och halm på ströbänk.



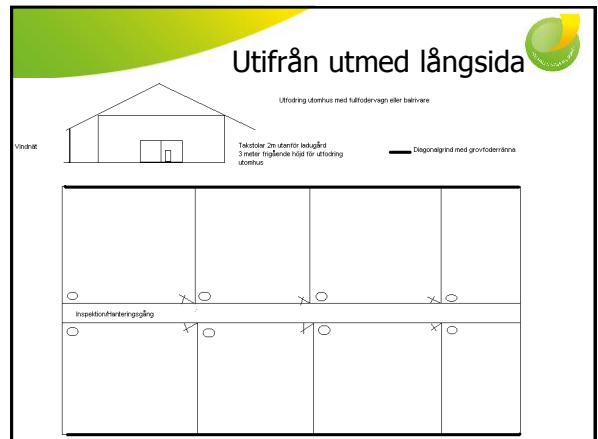
Utfodring inomhus

Utfodring inomhus med ensilage (säs eller hela betar) eller fullfoder
Diagonalgrind med eller utan kraftfoderinsläpp
Foderbord 80-100cm bredd med lös ensilagefullfoder
Foderbord 1,20 meter med hela ströbänkare



Ensilage i rundbalshäck inomhus





Vattenförsörjning

- Vattendrag
- Hink/balja, slang/taxi
- Vattenkopp:
 - Cirkulerande uppvärmt vatten
 - Uppvärmda vattenkoppar, värmekabel

Vatten

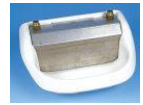


- Undvika gödsel i vattnet
- Undvika foderrester i vattnet
- Höjbara vattenkoppar eller stå på pall
- Placera ämbar utanför avdelningen

Vattentillförsel

Elvattenkopp med flottör, indikatorlampa som visar att värmeslingan är i funktion är bra.

Flottörvattenkopp med slinga med uppvärmt cirkulerande vatten.



Ströhantering

- Ut med fåren, rulla ut balar, vallhund underlättar
 - Bal ner från rännnet.
 - Rälshängd vagn/spjut
 - Köra in med kärta/traktor/ kompaktlastare, utmed långsida eller mittgång
 - Hacka/riva och blåsa
- Via räls transportfoderbord/bandfoderfördelare

Observera att tillåten lagringsmängd i stallet: 1v?

Lammingsavdelning

- Hygieniskt att fodra utanför boxen
- Inga drunkningsolyckor
- Snabbare, mindre betungande utfodring och vattning
- Isolerat ökar överlevnad och motverkar frusna vattenhinkar



Inredningsföretag

Slättö Kvarn Slattokvarn.se 0370-86 054
 Knarrhultsprodukter, knarrhult.se
 Lgprodukter.se 0456-30331
 Siltbergs.se 0498-48 01 44

Tack för mig!

